

โครงการพัฒนาระบบบูรณาการสารสนเทศจัดการทรัพยากร เพื่อการบริหารงบประมาณและความพร้อมรบของกองทัพเรือ

เชื่อมโยงข้อมูลจากหลายระบบ สู่การวิเคราะห์และการตัดสินใจเชิงยุทธศาสตร์



ระยะที่ 1
บูรณาการข้อมูลเพื่อการบริหาร
ทรัพยากรและงบประมาณ

- เชื่อมข้อมูลจากหลายระบบ
- ลดความซ้ำซ้อนและความคลาดเคลื่อน
- เห็นภาพรวมทรัพยากรและงบประมาณ

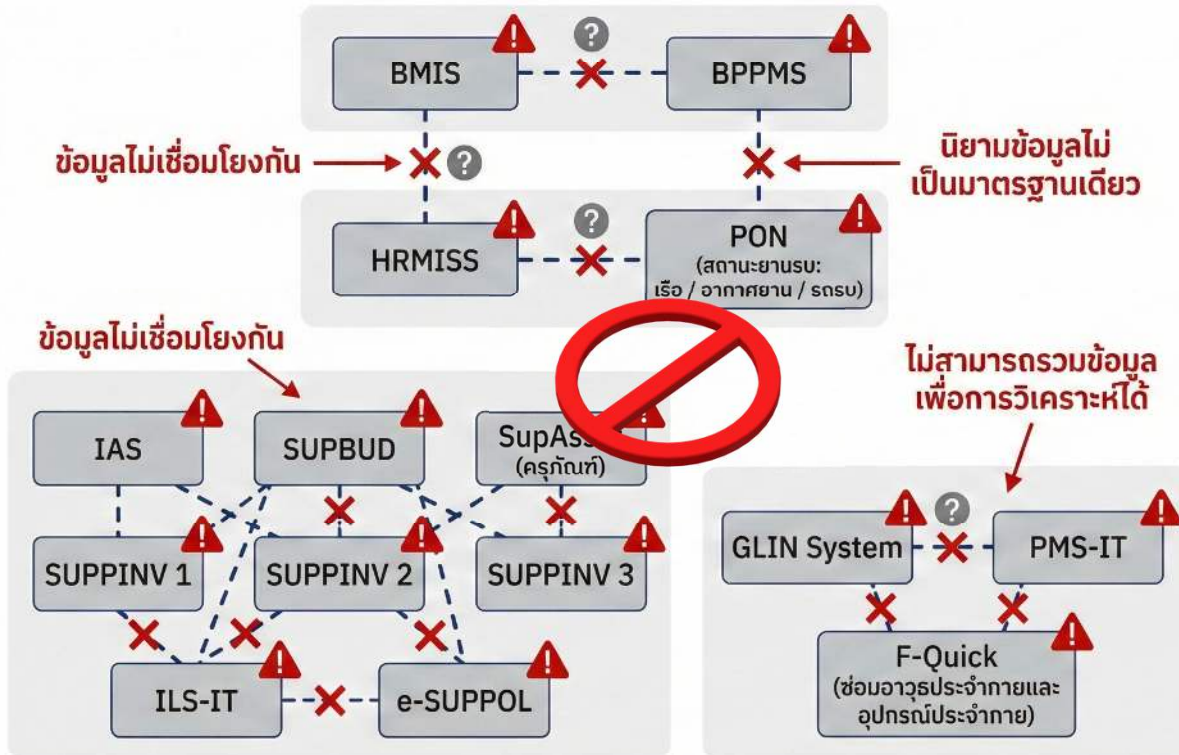
ระยะที่ 2
บริหารทรัพยากร
เพื่อความพร้อมรบ

- เชื่อมข้อมูลทรัพยากรกับความพร้อมรบ
- ประเมินความพร้อมจากข้อมูลจริง
- สนับสนุนการจัดลำดับความสำคัญของทรัพยากร

ระยะที่ 3
การประยุกต์ใช้ AI
เพื่อการตัดสินใจเชิงรุก

- วิเคราะห์แนวโน้มและความเสี่ยง
- คาดการณ์ผลกระทบ (What-if Analysis)
- สนับสนุนการตัดสินใจเชิงยุทธศาสตร์

กองทัพเรือมีระบบสารสนเทศสำคัญจำนวนมาก แต่ข้อมูลยังแยกส่วน (Silo)



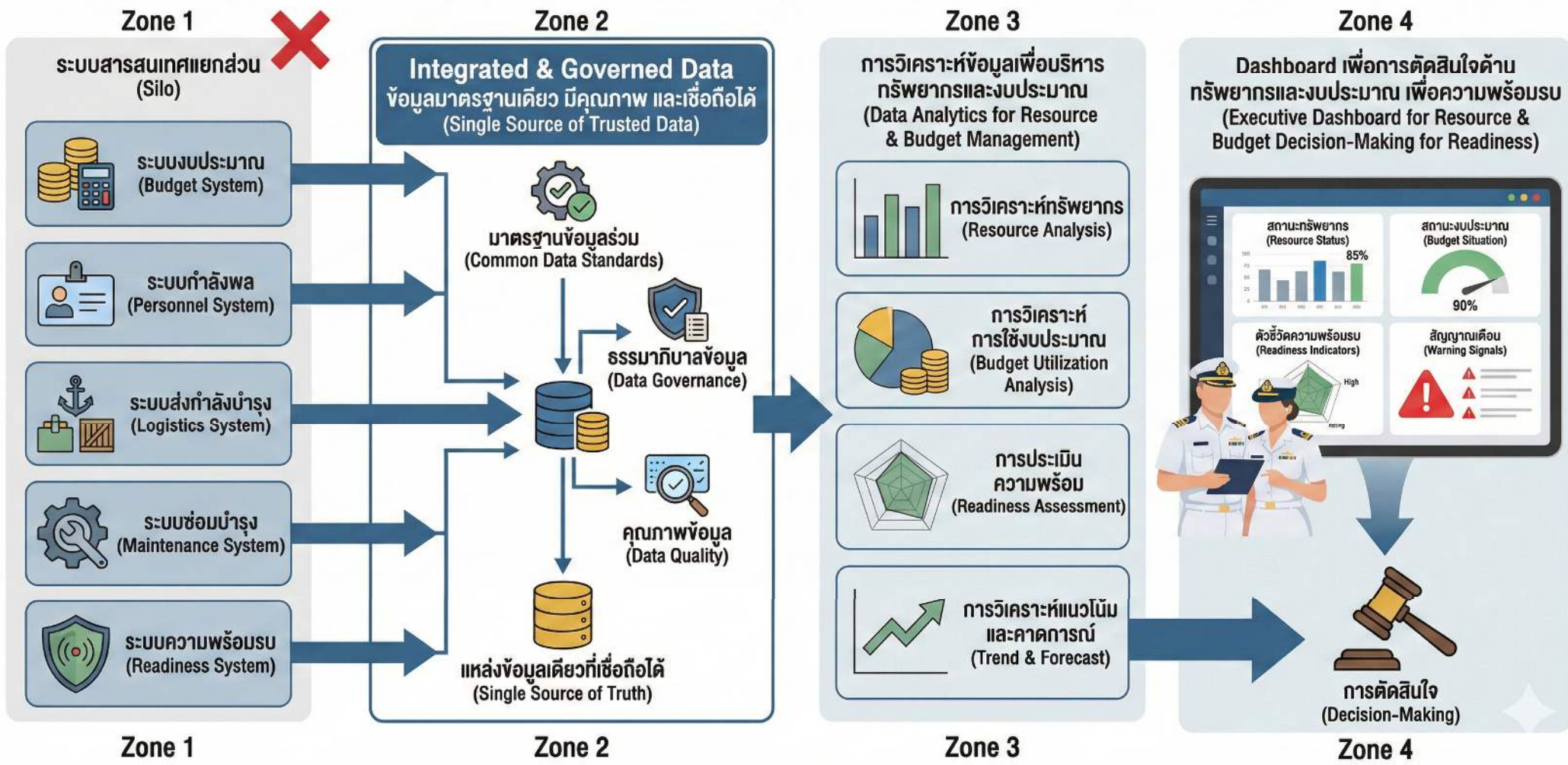
วิเคราะห์ภาพรวม
ทรัพยากรไม่ได้

บริหารงบประมาณได้
ไม่เต็มประสิทธิภาพ



เมื่อข้อมูลจากหลายระบบยังเป็น Silo การตัดสินใจด้านทรัพยากรและงบประมาณ
ย่อมไม่สามารถรองรับความพร้อมรบได้อย่างแท้จริง

กระบวนการบริหารทรัพยากรและงบประมาณเพื่อความพร้อมรบ (End-to-End Military Resource & Budget Decision-Making)



Dashboard เร่งด่วนตามนโยบาย ปช.ทร.

สรุปประเด็นการใช้ IT เร่งรัดติดตามการใช้งบประมาณและการซื้อจ้าง จากการประชุม นขต.สปช.ทร. 26 ธ.ค.68

1. การเบิกจ่ายและการจัดสรรงบประมาณล่าช้า ไม่สอดคล้องกับช่วงเวลาการใช้งานจริง

ปัญหาว่า การจัดสรรหรือการเบิกจ่ายงบประมาณบางรายการเกิดความล่าช้า โดยเฉพาะกรณีค่าใช้จ่ายที่ควรดำเนินการได้ทันที เช่น ค่าน้ำมัน หรือค่าใช้จ่ายดำเนินงานบางประเภท แต่กลับถูกเก็บค้างไว้เป็นระยะเวลานาน 2-3 เดือน ทำให้หน่วยไม่เข้าใจสาเหตุของความล่าช้า และไม่ทราบว่าปัญหาเกิดจากขั้นตอนใดของกระบวนการ หรือเกิดจากหน่วยใดรับผิดชอบในแต่ละช่วง

2. หน่วยปฏิบัติไม่ทราบสถานะงบประมาณและขั้นตอนการดำเนินการ

มีการจัดสรรหรือโยกเปลี่ยนงบประมาณในชั้นการบริหาร หน่วยปฏิบัติไม่ทราบว่างบประมาณดังกล่าวสามารถรายงานหรือบันทึกได้หรือไม่ อยู่ในขั้นตอนใดของกระบวนการ ใครเป็นผู้รับผิดชอบการดำเนินการในแต่ละชั้น ส่งผลให้หน่วยไม่สามารถวางแผนการดำเนินงานหรือการซื้อจ้างได้อย่างถูกต้องและทันเวลา

3. การขาดเครื่องมือในการติดตามความคืบหน้าการซื้อจ้างและการใช้จ่าย

การติดตามการจัดซื้อจัดจ้าง การฝึกอบรม และการสัมมนา ซึ่งมีภาระงานกระจายอยู่หลายหน่วย ยังไม่มีเครื่องมือหรือระบบที่ช่วยให้เห็นสถานะความคืบหน้าของแต่ละรายการอย่างชัดเจน ส่งผลให้ไม่สามารถทราบได้ทันทีว่ารายการใดติดขัด ล่าช้า หรือค้างอยู่ในขั้นตอนใด

4. ความจำเป็นต้องมีระบบ IT เพื่อช่วยกำกับ ติดตาม และชี้จุดปัญหา

ประธานได้สะท้อนอย่างชัดเจนว่า ปัญหาความล่าช้าไม่สามารถแก้ได้ด้วยการกำชับเพียงอย่างเดียว แต่จำเป็นต้องรู้ให้ได้ว่าปัญหาอยู่ที่ “ขั้นตอน (process)” ใด เกิดในช่วงเวลาใดและควรปรับปรุงที่จุดใด ดังนั้นควรให้มี ระบบ IT ที่ช่วยติดตามสถานะการใช้งบประมาณและการซื้อจ้างอย่างเป็นระบบ เพื่อให้ผู้บริหารสามารถเห็นภาพรวม และสั่งการแก้ไขได้ตรงจุด

ซึ่งเป็นเหตุผลสำคัญที่ทำให้ จัดทำระบบ IT เข้ามาช่วยสนับสนุนการติดตาม กำกับ และแก้ไขปัญหาล่าช้าอย่างเป็นระบบ

“ปัญหาการติดตามและเร่งรัดการใช้งบประมาณและการจัดซื้อจัดจ้าง”

- ระบบงบประมาณ
- ระบบการเงิน
- ระบบติดตามโครงการ
- ระบบจัดซื้อจัดจ้าง (e-GP)
- ระบบภายนอก (New GFMIS)

Silo/ขาดบูรณาการ

ข้อมูลกระจาย

งบประมาณใช้ช้า

ข้อมูลไม่ตรงกัน

การจัดซื้อจัดจ้างล่าช้า

สถานะงานไม่ชัดเจน

รู้ปัญหาล่าช้า

โครงการเสี่ยงไม่แล้วเสร็จ

ผู้บังคับบัญชา

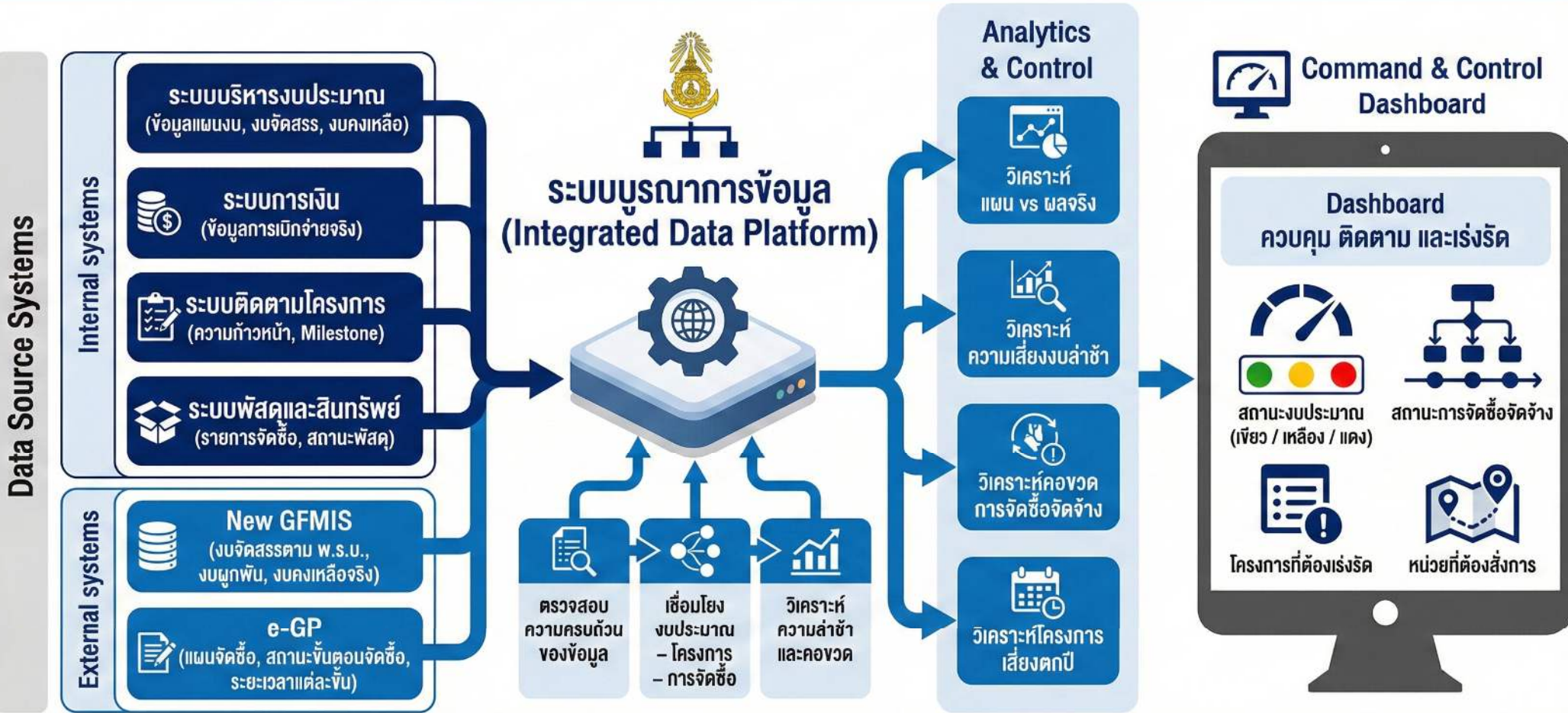
ไม่เห็นความก้าวหน้าภาพรวม

เร่งรัดไม่ตรงจุด

เสี่ยงงบประมาณล่าช้า / ตกปี

มีข้อมูลอยู่หลายระบบ แต่ไม่มีภาพรวมเพื่อการสั่งการ

โครงสร้างการบูรณาการข้อมูลเพื่อควบคุม ติดตาม และเร่งรัดการใช้งบประมาณและการจัดซื้อจัดจ้าง



จากข้อมูลหลายระบบ → สู่อุปกรณ์สั่งการด้วยข้อมูลชุดเดียว

สถาปัตยกรรมระบบบูรณาการข้อมูล เพื่อควบคุม ติดตาม และเร่งรัดการใช้งบประมาณและการจัดซื้อจัดจ้าง

LAYER 1: Source Systems (Data Sources)



LAYER 2: Data Acquisition & Integration



LAYER 3: Integrated Data Platform



LAYER 4: Analytics & Control Logic



LAYER 5: Command & Control Dashboards



LAYER 6: Governance & Management



ข้อมูลจากหลายระบบ → วิเคราะห์เป็นภาพเดียว → ใช้สั่งการได้ทันที

ข้อมูลที่ต้องการสำหรับสร้างระบบและ Dashboard ความคุม-เร่งรัด

1) เป้าหมายของ: Command & Control ที่ต้องตอบ 4 คำถามหลัก

1. งบประมาณ **ข้ากว่าแผนหรือไม่**
 2. การจัดซื้อจัดจ้าง **ค้างขั้นตอนไหน**
 3. โครงการใด **เสี่ยงไม่ทันปี**
 4. หน่วยใดต้อง **สั่งการให้เร่งรัดทันที**
- ดังนั้น ข้อมูลที่นำมา **ต้องเชื่อมโยงกันได้** (งบ-จัดซื้อ-โครงการ-เวลา)

2) ข้อมูลที่ต้องใช้ แยกตาม “ระบบต้นทาง”

2.1 ระบบภายใน ทร. (Internal Systems)

(1) ระบบบริหารงบประมาณของ ทร.

ข้อมูลที่ต้องดึง

- รหัสหน่วย / โครงการ
- งบ.ที่ได้รับจัดสรร
- แผนการใช้ งบ. (รายเดือน / ไตรมาส)
- งบ.คงเหลือตามแผน

ใช้เพื่อ

- เปรียบเทียบ “แผน vs ผลจริง”
- ตรวจสอบใช้งบ.ใช้ซ้ำ

วิธีได้ข้อมูล

- Database View
- Export (Excel / CSV)
- Scheduled Data Dump (รายวัน/สัปดาห์)

(2) ระบบการเงิน / เบิกจ่าย

ข้อมูลที่ต้องดึง

- รายการเบิกจ่าย
- วันที่เบิก
- จำนวนเงิน
- อ้างอิงโครงการ / สัญญา

ใช้เพื่อ

- วิเคราะห์ Burn Rate
- ตรวจสอบความล่าช้าเชิงเวลา

วิธีได้ข้อมูล

- Database Query
- Export รายงานมาตรฐาน

(3) ระบบติดตามโครงการ / แผนงาน

ข้อมูลที่ต้องดึง

- รหัสโครงการ
- Milestone / กิจกรรม
- % ความก้าวหน้า
- วันที่เริ่ม-สิ้นสุดตามแผน

ใช้เพื่อ

- เชื่อม “งบประมาณ ↔ ความก้าวหน้า”
- ระบุโครงการเสี่ยง

วิธีได้ข้อมูล

- API ภายใน (ถ้ามี)
- Export ตารางโครงการ

(4) ระบบพัสดุ / สินทรัพย์ (ถ้ามี)

ข้อมูลที่ต้องดึง

- รายการจัดซื้อ
- วงเงิน
- สถานะรับพัสดุ
- ผูกกับสัญญา

ใช้เพื่อ

- ตรวจสอบผลลัพธ์หลังจัดซื้อ
- เชื่อมกับ e-GP

ข้อมูลที่ต้องการสำหรับสร้างระบบและ Dashboard ความคุม-เร่งรัด

2.2 ระบบภายนอก (External Systems)



New GFMIS

แหล่งข้อมูล “การเงินจริง” ที่ใช้ยืนยันตัวเลข
วิธีได้ข้อมูล (เมื่อเชื่อมต่อตรงไม่ได้)

- Export รายงาน (Excel / CSV)
- ดึงโดยผู้มีสิทธิ (Read-only)
- ตั้งรอบนำเข้า (เช่น รายสัปดาห์)

กลุ่มข้อมูล	รายละเอียด	ใช้ควบคุมอะไร
งบจัดสรร	งบตาม พ.ร.บ.	ความถูกต้องของงบ
งบผูกพัน	Commitment / Obligation	ความเสี่ยงงบค้าง
งบเบิกจ่าย	Actual Payment	ความก้าวหน้าการใช้งบ.
งบคงเหลือ	Balance	เสี่ยงตกปี
เวลาเบิกจ่าย	วันที่ทำรายการ	วิเคราะห์ความล่าช้า

ใช้ตอบคำถาม/ติดตาม

1. งบที่รายงานจากหน่วย ตรงกับระบบกลางหรือไม่
2. งบผูกพันสูง แต่เบิกต่ำ → ติดขั้นตอนใด
3. งบคงเหลือสูงผิดปกติ → ต้องเร่งรัดหรือปรับแผน



e-GP

แหล่งข้อมูล “สถานะกระบวนการจัดซื้อจัดจ้าง”
ข้อมูลที่ต้องใช้

เลขที่โครงการ e-GP วงเงินจัดซื้อ วิธีจัดซื้อ
สถานะขั้นตอน วันที่เข้าแต่ละขั้น วันทำสัญญา
วิธีได้ข้อมูล

- Export รายงานสถานะ
- แนบข้อมูลตาม Template กลาง
- Data Steward ดึงข้อมูลตามรอบ

กลุ่มข้อมูล	รายละเอียด	ใช้ควบคุมอะไร
แผนจัดซื้อ	แผน/วงเงิน	ความพร้อมล่วงหน้า
วิธีจัดซื้อ	e-bidding / เฉพาะเจาะจง	ระยะเวลา
สถานะขั้นตอน	ประกาศ-พิจารณา-ทำสัญญา	คอขวด
ระยะเวลา	เวลาในแต่ละขั้น	เร่งรัดตรงจุด
สัญญา	วันเริ่ม-สิ้นสุด	ผูกพันงบ

ใช้ตอบคำถาม/ติดตาม

1. การจัดซื้อค้าง ขั้นตอนไหน
2. ล่าช้าเพราะ ระบบ / กระบวนการ / หน่วย
3. โครงการใดเสี่ยงไม่ทันปีงบประมาณ

ข้อมูลที่ต้องการสำหรับสร้างระบบและ Dashboard ความคุม-เร่งรัด

3) การเชื่อมโยงข้อมูล (Key ที่ต้องมีร่วมกัน)

ประเภท	ตัวอย่าง
รหัสหน่วย	Unit Code
รหัสโครงการ	Project ID
เลขที่สัญญา	Contract No.
เลข Commitment	GFMS Ref
เลข e-GP	e-GP Project ID

4) วิธีการนำข้อมูลเข้าสู่ระบบบูรณาการ (สำหรับ IT)

วิธี	ใช้กับระบบ	หมายเหตุ
API	ระบบภายใน	ดีที่สุด
DB View / Query	ระบบภายใน	ควบคุมได้
Scheduled Export	New GFMS / e-GP	ระยะเริ่มต้น
Manual Upload + Validation	ทุกระบบ	ใช้ช่วง POC
Data Steward	ระบบภายนอก	คุณภาพ

วิธีนำข้อมูลจาก New GFMS และ e-GP มาใช้ (ที่ใช้งานจริง)

1) การดึงข้อมูลจากรายงาน (Standard / Custom Reports)

วิธีที่ใช้มากที่สุดและถูกต้องตามระเบียบ

ใช้รายงานที่ระบบจัดเตรียมให้

Export ข้อมูลออกมาในรูปแบบ

- Excel
- CSV
- PDF (กรณีสรุป)

นำเข้าระบบบูรณาการของ ทร. เพื่อวิเคราะห์ต่อ

การดึงข้อมูลผ่านไฟล์อิเล็กทรอนิกส์ตามรอบเวลา (Batch / Periodic Data Feed)
ใช้ในงานบริหารระดับองค์กร

- กำหนดรอบเวลา เช่น รายวัน / รายสัปดาห์ / รายเดือน
- เจ้าหน้าที่ดึงข้อมูลจากระบบกลาง
- ส่งต่อให้ระบบบูรณาการของ ทร.

โครงสร้าง Dashboard เพื่อแก้ปัญหา (เสนอ 3 Dashboard หลัก)

Dashboard 1 :

Budget Execution & Burn Rate Control

ใช้ตอบคำถาม

- ใช้ งบ. ไปแล้วเท่าไร
- เร็วหรือช้ากว่าแผน
- หน่วยใดเสี่ยงงบเหลือทิ้ง

ข้อมูลจาก

- ระบบงบประมาณ
- New GFMS
- ระบบการเงิน

ใช้สั่งการ

- เร่ง / ชะลอ
- ปรับแผนระหว่างปี

Dashboard 2 :

Procurement & e-GP

Acceleration Dashboard

ใช้ตอบคำถาม

- การจัดซื้อจัดจ้างค้างขั้นตอนไหน
- หน่วยใดล่าช้ากว่ากรอบเวลา
- ปัญหาอยู่ที่ “ขั้นตอน” หรือ “การบริหาร”

ข้อมูลจาก

- e-GP
- แผนจัดซื้อของหน่วย
- สถานะสัญญา

ใช้สั่งการ

- เร่งรัดเฉพาะขั้น
- แก้คอขวดเชิงระบบ

Dashboard 3 :

Integrated Budget-Procurement-Project Status

ใช้ตอบคำถาม

- โครงการนี้
 1. มีงบหรือไม่
 2. จัดซื้อถึงไหน
 3. ส่งผลต่อภารกิจหรือไม่
- โครงการใดเสี่ยง “ใช้ไม่ทัน/ตกน้ำ”

ข้อมูลจาก

- ระบบโครงการ
- ระบบงบประมาณ
- New GFMS
- e-GP

ใช้สั่งการ

- จัดลำดับเร่งด่วน
- ตัดสินใจเชิงผู้บังคับบัญชา

สร้าง prompt ภาพ Dashboard พร้อมอธิบายการตีความอย่างย่อ

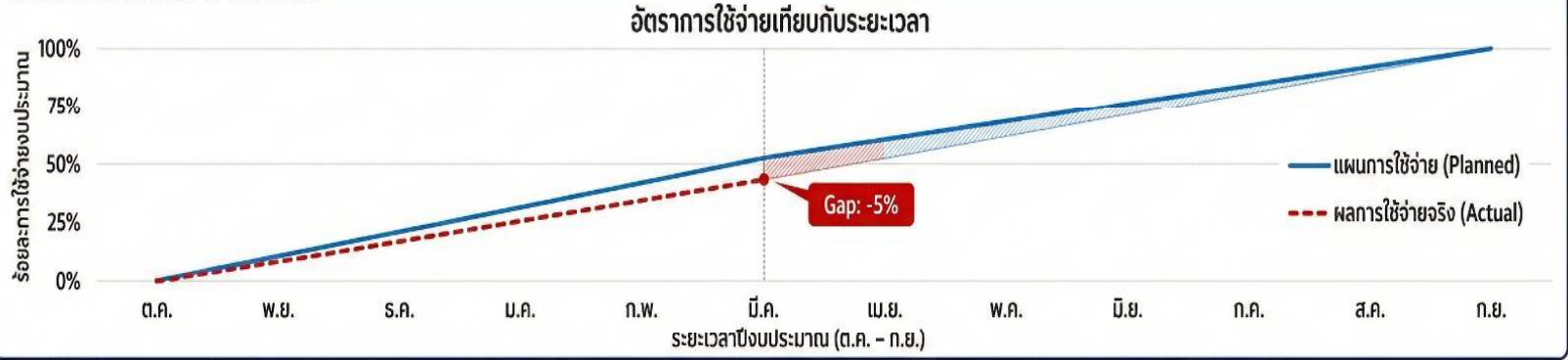
Dashboard การใช้จ่ายงบประมาณและอัตราการใช้จ่าย (Burn Rate)

ใช้ควบคุม ติดตาม และเร่งรัดการใช้งบประมาณระหว่างปี

SECTION 1 : Key Executive Indicators

งบประมาณที่ได้รับทั้งหมด ฿ 43,000,000,000 บาท (งบประมาณรวมของกองทัพเรือประจำปี)	ใช้ไปแล้ว (ยอดเบิกจ่ายสะสม) ฿ 21,500,000,000 บาท ● คิดเป็น 50.0%	งบประมาณคงเหลือ ฿ 21,500,000,000 บาท ● คิดเป็น 50.0%	Burn Rate (%) 50.0% ● เป้าหมายตามแผน: 55%
---	--	--	---

SECTION 2 : Burn Rate vs Time Chart



SECTION 3 : Risk by Unit Table

หน่วยงานที่มีความเสี่ยงงบประมาณคงเหลือ

หน่วยงาน	งบที่ได้รับ (ล้านบาท)	ใช้ไปแล้ว (%)	Burn Rate (%)	สถานะ
หน่วย ก	6,500	2,470 (38.0%)	38.0%	● เสี่ยงสูง
หน่วย ข	5,200	2,444 (47.0%)	47.0%	● ต้องติดตาม
หน่วย ค	4,800	2,688 (56.0%)	56.0%	● ปกติ
หน่วย ด	4,000	-	30.0%	● เสี่ยง
หน่วย ฉ	3,300	-	12.0%	● เสี่ยง
หน่วย ช	2,500	-	12.0%	● ปกติ

SECTION 4 : Data Source Panel



SECTION 5 : Command Decision Box

การตัดสินใจที่ได้จาก Dashboard นี้

- เร่งรัดหน่วยที่ Burn Rate ต่ำกว่าแผน
- ชะลอหรือกทวนการใช้จ่ายที่เร็วผิดปกติ
- ปรับแผนการใช้งบประมาณระหว่างปีให้สอดคล้องสถานการณ์จริง

SECTION 6 : Burn Rate Explanation Note

หมายเหตุการตีความ Burn Rate

- Burn Rate ต่ำกว่าแผน → เสี่ยงงบใช้ไม่ทัน / งบตกปี
- Burn Rate ใกล้หรือเกินแผน → การใช้จ่ายเหมาะสม
- Burn Rate สูงเกินแผน → ต้องตรวจสอบความจำเป็นและความพร้อม

ข้อมูลเพื่อการกำกับ ติดตาม และสั่งการระดับผู้บังคับบัญชา

Dashboard 1 :
Budget Execution &
Burn Rate Control

ใช้ตอบคำถาม

- ใช้ งบ. ไปแล้วเท่าไร
- เร็วหรือช้ากว่าแผน
- หน่วยใดเสี่ยงงบเหลือทิ้ง

ข้อมูลจาก

- ระบบงบประมาณ
- New GFMS
- ระบบการเงิน

ใช้สั่งการ

- เร่ง / ชะลอ
- ปรับแผนระหว่างปี



"Dashboard การเร่งรัดการจัดซื้อจัดจ้าง (Procurement & e-GP Acceleration)"

ใช้ควบคุม ติดตาม และแก้ปัญหาการจัดซื้อจัดจ้างที่ล่าช้า

SECTION 1 : Key Procurement Status Indicators

โครงการจัดซื้อทั้งหมด

450

(จำนวนโครงการ)

โครงการอยู่ระหว่างดำเนินการ

320 / 71.1%

(จำนวน / ร้อยละ)

โครงการล่าช้ากว่ากรอบเวลา

130 / 28.9%

(จำนวน / ร้อยละ)

ระยะเวลาล่าช้าเฉลี่ย

45 วัน

(วัน)

SECTION 2 : Procurement Process Bottleneck Chart



SECTION 3 : Delay by Unit Table

หน่วยงานที่มีการจัดซื้อจัดจ้างล่าช้า

หน่วยงาน	จำนวนโครงการ	ระยะเวลาล่าช้าเฉลี่ย (วัน)	ขั้นตอนที่ล่าช้าหลัก	สถานะ
หน่วย ก (Department A)	45	60	พิจารณาผล	ล่าช้ามาก
หน่วย ข (Department B)	30	45	จัดทำ TOR	ล่าช้ามาก
หน่วย ค (Department C)	25	30	ทำสัญญา	ล่าช้าปานกลาง
หน่วย ง (Department D)	20	15	ประกาศจัดซื้อจัดจ้าง	ปกติ

SECTION 4 : Cause Analysis Panel

วิเคราะห์สาเหตุความล่าช้า

ปัญหาเชิงขั้นตอน (Procedural Issues)

- TOR ไม่ชัดเจน: 40%
- การพิจารณาล่าช้า: 30%
- ระบบ e-GP บั๊กชอง: 10%

ปัญหาเชิงการบริหาร (Managerial Issues)

- การตัดสินใจล่าช้า: 35%
- การประสานงานล่าช้า: 40%
- การเตรียมเอกสารไม่พร้อม: 25%

SECTION 5 : Data Source Panel



SECTION 6 : Command Decision Box

การตัดสินใจที่ได้จาก Dashboard นี้

- เร่งรัดเฉพาะขั้นตอนที่เป็นคอขวด (เช่น การพิจารณาผล)
- สั่งการหน่วยที่ล่าช้าเกินกรอบเวลา (เช่น หน่วย ก, หน่วย ข)
- ปรับปรุงกระบวนการจัดซื้อจัดจ้างเชิงระบบ (เน้นขั้นตอน TOR และการพิจารณาผล)

Dashboard 2 : Procurement & e-GP Acceleration Dashboard

ใช้ตอบคำถาม

- การจัดซื้อจัดจ้างค้างขั้นตอนไหน
- หน่วยใดล่าช้ากว่ากรอบเวลา
- ปัญหาอยู่ที่ "ขั้นตอน" หรือ "การบริหาร"

ข้อมูลจาก

- e-GP
- แผนจัดซื้อของหน่วย
- สถานะสัญญา

ใช้สั่งการ

- เร่งรัดเฉพาะขั้นตอนหรือหน่วย
- แก้คอขวดเชิงระบบ



Dashboard สถานะโครงการแบบบูรณาการ (งบประมาณ - จัดซื้อจัดจ้าง - ความก้าวหน้าโครงการ)

ใช้ตัดสินใจเชิงผู้บังคับบัญชา โดยแยกฐานเงิน ฐานโครงการ และฐานความก้าวหน้าอย่างชัดเจน

SECTION 1 : Project Readiness Overview



SECTION 3 : Risk Classification Panel



SECTION 2 : Integrated Project Status Table

ตารางสถานะโครงการแบบบูรณาการ (แยกฐานชัดเจน)

โครงการ	งบประมาณ (ฐานวงเงิน)	สถานะ e-GP (ฐานจำนวนโครงการ)	ความก้าวหน้าโครงการ (%) (ฐานแผนโครงการ)	ระดับผลกระทบต่อการกิจ (เชิงคุณภาพ)	ความเสี่ยงตบิงบประมาณ
โครงการ ก (เรื่องตรวจการณิ)	ไม่เพียงพอ (ขาด 20%)	ยังไม่เริ่ม	10% (ล่าช้ามาก)	สูง	สูงมาก
โครงการ ข (ระบบเรดาร์)	เพียงพอ	ระหว่างดำเนินการ	50% (ตามแผน)	สูง	ปานกลาง
โครงการ ค (ปรับปรุงค่าย)	เพียงพอ	ทำสัญญาแล้ว	75% (เร็วกว่าแผน)	ปานกลาง	ต่ำ
โครงการ ง (จัดซื้อยานพาหนะ)	คงเหลือ (รอจัดสรรเพิ่ม)	ระหว่างดำเนินการ	25% (ล่าช้าเล็กน้อย)	ต่ำ	ปานกลาง

SECTION 4 : Data Source Integration Panel



หมายเหตุการตีความตัวเลข

- ตัวเลขด้านงบประมาณ → ฐานวงเงิน
- ตัวเลขด้านการจัดซื้อจัดจ้าง → ฐานจำนวนโครงการ - ตัวเลขด้านความก้าวหน้า → ฐานวงเงิน
- ตัวเลขด้านความก้าวหน้า → ฐานแผนโครงการ - ผลกระทบต่อการกิจ → การประเมินเชิงคุณภาพ

SECTION 5 : Command Decision Box

การตัดสินใจจาก Dashboard นี้

- จัดลำดับความเร่งด่วนของโครงการอย่างมีเหตุผล
- เร่งรัดโครงการที่เสี่ยงตบิงบประมาณ
- ตัดสินใจเชิงผู้บังคับบัญชาโดยใช้ข้อมูลครบทุกมิติ

Dashboard 3 :

Integrated Budget-Procurement-Project Status

ใช้ตอบคำถาม

- โครงการนี้
 1. มีงบหรือไม่
 2. จัดซื้อถึงไหน
 3. ส่งผลต่อการกิจหรือไม่
- โครงการใดเสี่ยง “ใช้ไม่ทัน/ตกน้ำ”

ข้อมูลจาก

- ระบบโครงการ
- ระบบงบประมาณ
- New GFMS
- e-GP

ใช้สั่งการ

- จัดลำดับเร่งด่วน
- ตัดสินใจจัดสรรใหม่
- ในการเร่งรัด ชะลอ หรือปรับแผนโครงการให้สอดคล้องกับภารกิจ

Dashboard การบริหารทรัพยากร

คำถามสำคัญในการตัดสินใจ

- โครงการใดใช้งบสูงแต่เพิ่มความพร้อมรบต่ำ
- โครงการใดใช้งบไม่สูงแต่เพิ่มความพร้อมรบได้มาก
- งบประมาณควรนำไปใช้กับโครงการใดจึงคุ้มค่าที่สุด

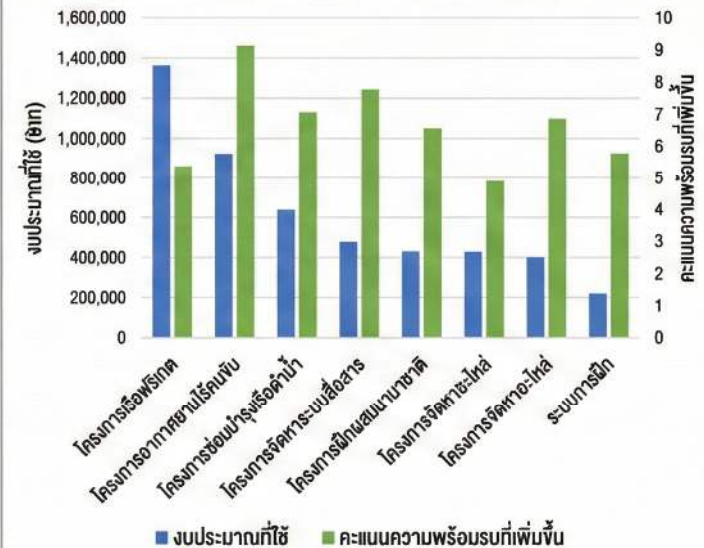
Dashboard วิเคราะห์ความคุ้มค่าของงบประมาณต่อความพร้อมรบ

ใช้ประกอบการตัดสินใจคัดกรองโครงการที่ใช้งบคุ้มค่า และลดโครงการที่เพิ่มความพร้อมรบต่ำ

เมทริกซ์ความคุ้มค่า งบประมาณต่อความพร้อมรบ



เปรียบเทียบงบประมาณกับคะแนนความพร้อมรบ



การบูรณาการข้อมูลเพื่อวิเคราะห์ความคุ้มค่า



การตัดสินใจที่ได้จาก Dashboard นี้

- ใช้คัดกรองโครงการที่ใช้งบไม่คุ้มค่าต่อความพร้อมรบ
- ใช้สนับสนุนการตัดสินใจลดหรือชะลอโครงการที่ไม่จำเป็น
- ใช้จัดสรรงบประมาณไปยังโครงการที่ให้ผลลัพธ์เชิงยุทธศาสตร์สูง

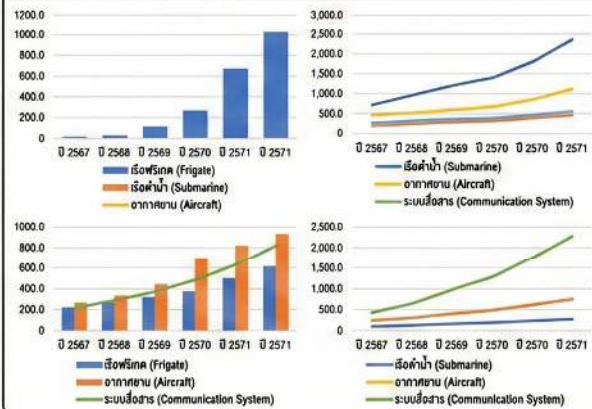
Dashboard วิเคราะห์การงบประมาณหลายปีและความยั่งยืนของความพร้อมรบ

ใช้ประกอบการตัดสินใจจัดทำงบประมาณที่รองรับภารกิจในระยะกลางและระยะยาว (3-5 ปี)

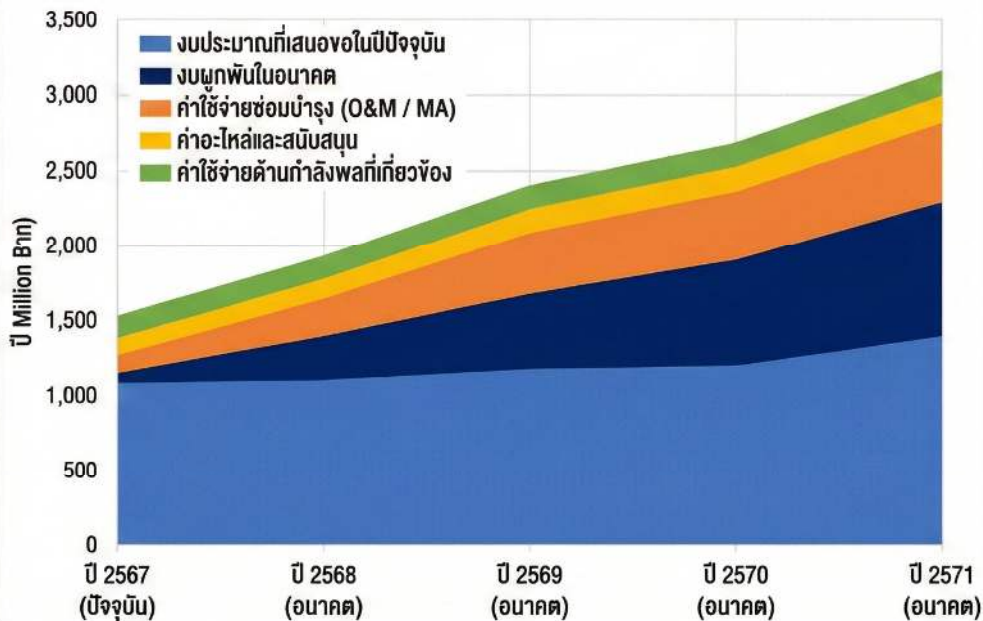
คำถามสำคัญในการตัดสินใจ

- โครงการนี้จะสร้างการงบประมาณในอนาคตหรือไม่
- ความพร้อมรบในระยะ 3-5 ปีจะได้รับผลกระทบอย่างไร
- งบประมาณในอนาคตยังคงรองรับภารกิจหลักได้หรือไม่

ค่าใช้จ่ายต่อยุทโธปกรณ์ / ขีดความสามารถ



แนวโน้มงบประมาณและการผูกพันในระยะ 3-5 ปี



ตัวชี้วัดความยั่งยืนและการผูกพัน

ระดับความยั่งยืนของงบประมาณ



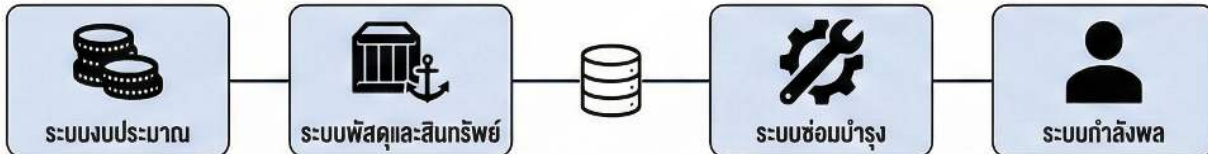
ความเสี่ยงด้านงบประมาณในอนาคต



ความเสี่ยงต่อความพร้อมรบ



การบูรณาการข้อมูลเพื่อวิเคราะห์หลายปี



ขั้นการวิเคราะห์หลายปี

การตัดสินใจที่ได้จาก Dashboard นี้

- ใช้ประเมินความคุ้มค่าและความยั่งยืนของโครงการในระยะยาว
- ใช้พิจารณาหลักเสี่ยงโครงการที่สร้างการงบประมาณเกินศักยภาพ
- ใช้ประกอบการเลือกโครงการที่รักษาความพร้อมรบได้อย่างต่อเนื่อง

Dashboard ติดตามการใช้จ่ายงบประมาณระหว่างปี (Budget Execution & Burn Rate)

ใช้ควบคุมสถานการณ์การใช้จ่ายงบประมาณให้เป็นไปตามแผน และป้องกันความเสี่ยงระหว่างปี

คำถามสำคัญในการตัดสินใจ

- ขณะนี้ใช้จ่ายงบประมาณไปแล้วเท่าใด
- การใช้จ่ายเร็วหรือช้ากว่าแผนหรือไม่
- มีความเสี่ยงงบประมาณเหลือทิ้งหรือไม่

งบประมาณที่ได้รับจัดสรรทั้งหมด

฿ 50,000 MB



ใช้จ่ายแล้ว (YTD)

฿ 20,000 MB

↑ 40.0%

งบประมาณคงเหลือ

฿ 30,000 MB

↓ 60.0%

ร้อยละการใช้จ่ายเทียบแผน

90.9%



Early Warning & Risk Indicator Panel

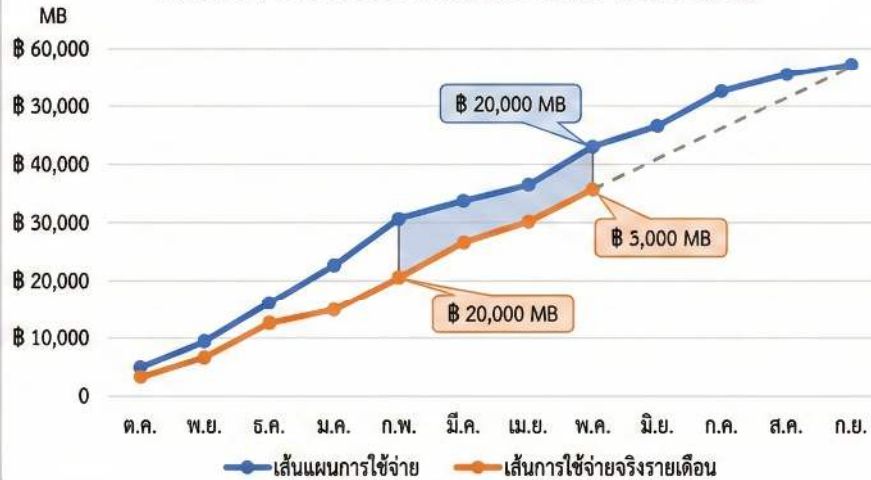


เสี่ยงใช้งบล่าช้า
ต่ำกว่าแผน > 10%

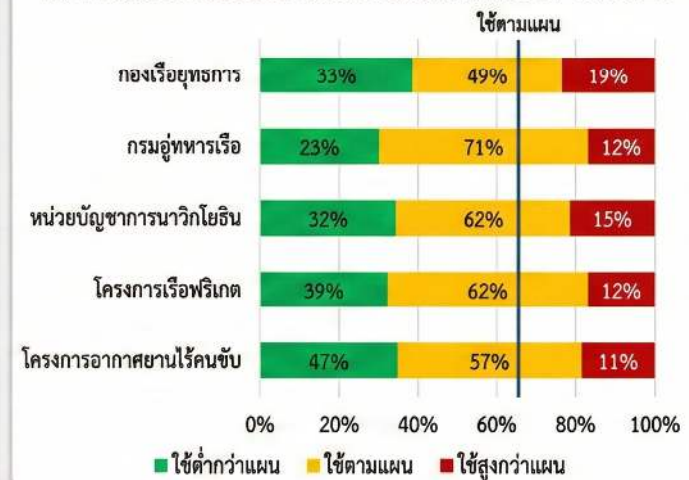
เสี่ยงใช้งบเร็วเกินแผน
สูงกว่าแผน > 5%

เสี่ยงงบประมาณเหลือทิ้ง
คาดการณ์ใช้ไม่หมด

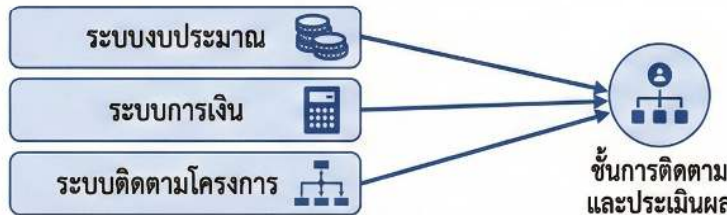
แนวโน้มการใช้จ่ายงบประมาณเทียบแผน (Burn Rate)



สถานะการใช้จ่ายงบประมาณจำแนกตามหน่วย / โครงการ



การบูรณาการข้อมูล
เพื่อติดตามการใช้จ่าย



การตัดสินใจที่ได้จาก Dashboard นี้

- ใช้กำกับและควบคุมการใช้จ่ายงบประมาณระหว่างปี
- ใช้สั่งการเร่งรัดหรือชะลอการใช้จ่ายให้เป็นไปตามแผน
- ใช้ป้องกันปัญหาการเร่งใช้ปลายปีและงบประมาณเหลือทิ้ง

Dashboard การปรับแผนและโยกงบประมาณระหว่างปี

ใช้ประกอบการตัดสินใจปรับแผนการใช้จ่ายงบประมาณให้สอดคล้องสถานการณ์จริง

คำถามสำคัญในการตัดสินใจ

- หน่วยหรือโครงการใดใช้จ่ายงบต่ำกว่าแผน
- หน่วยหรือโครงการใดมีความจำเป็นเร่งด่วนเพิ่มขึ้น
- ควรโยกงบประมาณจากจุดใดไปสนับสนุนจุดใด

ความจำเป็นเร่งด่วนเชิงภารกิจ



เปรียบเทียบแผนการใช้จ่ายกับผลการใช้จ่ายจริง

หน่วย / โครงการ	แผนการใช้จ่าย	ใช้จ่ายจริง (YTD)	ส่วนต่าง (คงเหลือ / ขาด)
กองเรือยุทธการ	56,380	58,306	+10.5% คงเหลือ
กรมอุทการเรือ	47,390	38,890	-2.3%
หน่วยบัญชาการนาวิกโยธิน	42,600	48,512	+6.2% คงเหลือ
โครงการเรือฟริเกต	30,080	39,163	-2.3%
โครงการอากาศยานไร้คนขับ	23,650	29,865	-1.3% -2.3% ขาด
ฯลฯ	16,420	11,588	+10.5% คงเหลือ

การบูรณาการข้อมูลเพื่อวิเคราะห์การโยกงบประมาณ



หน่วย / โครงการที่มีศักยภาพในการโยกงบ

หน่วย / โครงการ	งบคงเหลือสูง	ผลกระทบต่อ หากถูกปรับลด	ระดับความยืดหยุ่น ในการโยกงบ
กองเรือยุทธการ	3,300,000,000	ต่ำ	สูง
กรมอุทการเรือ	2,290,000,000	ปานกลาง	ปานกลาง
หน่วยบัญชาการนาวิกโยธิน	1,270,000,000	สูง	ปานกลาง
โครงการเรือฟริเกต	850,000,000	สูง	สูง

การตัดสินใจที่ได้จาก Dashboard นี้

- ใช้พิจารณาปรับแผนและโยกงบประมาณระหว่างปี
- ใช้สนับสนุนภารกิจเร่งด่วนที่เกิดขึ้นระหว่างปี
- ใช้ลดงบที่ไม่ก่อให้เกิดผลลัพธ์เชิงภารกิจ

Dashboard ความเสี่ยงและการปฏิบัติตามระเบียบด้านงบประมาณ

ใช้เฝ้าระวังความเสี่ยง ป้องกันความผิดพลาด และเตรียมความพร้อมต่อการตรวจสอบ

คำถามสำคัญในการตัดสินใจ

- มีงบประมาณส่วนใดเสี่ยงผิดพลาดหรือไม่
- มีสัญญาณผิดปกติในการใช้จ่ายหรือไม่
- จุดใดอาจถูกทักท้วงในการตรวจสอบ

สัญญาณผิดปกติที่ต้องเฝ้าระวัง



ใช้งบกระจุกตัวผิดปกติ

Project X shows 80% spend in Q4
Project X shows 100% spend in Q2



โครงการล่าช้าแต่ใช้จ่ายสูง

Project Y schedule behind by 3 months, spend at 90%
Project Y schedule behind by 3 months, 90%



รูปแบบการใช้จ่ายที่เบี่ยงเบนจากอดีต

Unit Z travel expense 50% higher than last 3 years average
Unit Z travel expense 50% higher than last 3 years average

ภาพรวมความเสี่ยงด้านงบประมาณ

หน่วย	โครงการ	ประเภทงบ		
	โครงการเรือฟรีเกต	งบบุคลากร	งบดำเนินงาน	งบลงทุน
กองเรือยุทธการ	10%	10%	7%	6%
กรมอู่ทหารเรือ	30%	60%	6%	7%
งบบุคลากร	20%	20%	65%	6%
งบดำเนินงาน	10%	10%	40%	85%
งบลงทุน	20%	10%	20%	10%

การบูรณาการข้อมูลเพื่อวิเคราะห์ความเสี่ยง



สถานะการปฏิบัติตามระเบียบ

Indicator	สถานะ	%
ใช้งบตามวัตถุประสงค์	Compliant	95%
เอกสารประกอบครบถ้วน	Warning	80%
การดำเนินการเป็นไปตามขั้นตอน	Non-compliant	65%
เอกสารประกอบครบถ้วน	Compliant	70%
การดำเนินการเป็นไปตามขั้นตอน	Compliant	80%
การดำเนินการเป็นไปตามขั้นตอน	Warning	65%
สถานะการปฏิบัติตามระเบียบ	Compliant	95%

การตัดสินใจที่ได้จาก Dashboard นี้

- ใช้สั่งการแก้ไขก่อนเกิดปัญหาการตรวจสอบ
- ใช้ลดความเสี่ยงด้านงบประมาณและธรรมาภิบาล
- ใช้เตรียมความพร้อมในการชี้แจงต่อหน่วยตรวจสอบ

Dashboard ความพร้อมต่อการตรวจสอบการใช้งานงบประมาณ

ใช้เฝ้าระวังความถูกต้อง โปร่งใส และความพร้อมของเอกสารก่อนการตรวจสอบ

คำถามสำคัญในการตัดสินใจ

- การใช้จ่ายงบประมาณถูกต้องตามระเบียบหรือไม่
- เอกสารประกอบการใช้จ่ายครบถ้วนหรือไม่
- มีจุดเสี่ยงใดที่อาจถูกทักท้วงในการตรวจสอบ

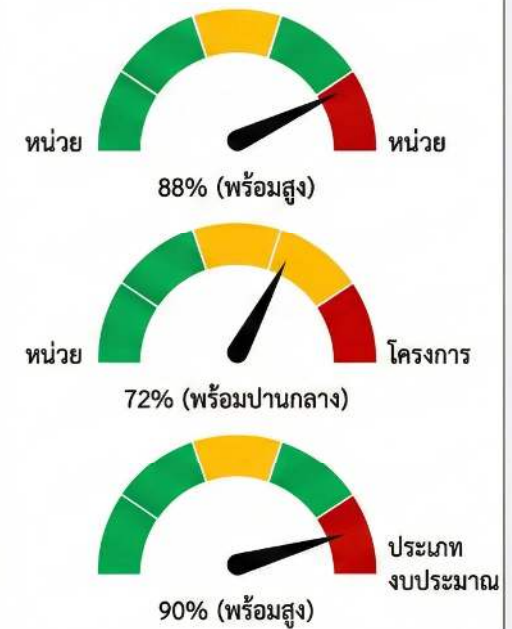
ความครบถ้วนของเอกสารประกอบการใช้จ่าย



ภาพรวมการปฏิบัติตามระเบียบ

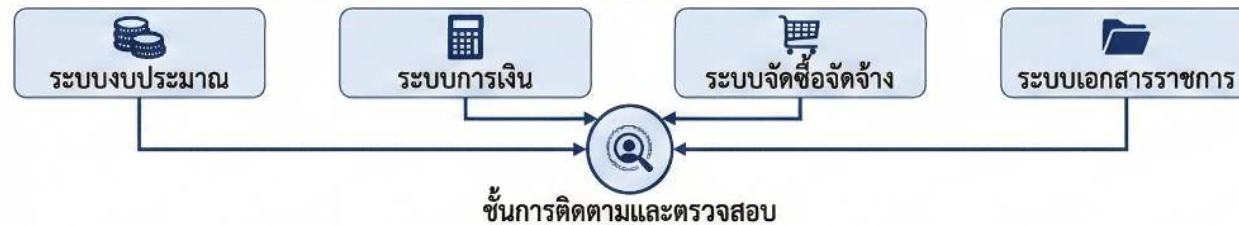


ระดับความพร้อมต่อการตรวจสอบ



ประเด็นตรวจสอบค้างแก้ไข

หน่วย / โครงการ	ประเด็นที่ถูกทักท้วง	ระดับความเสี่ยง	สถานะการแก้ไข
กรมอุทกหารเรือ / โครงการซ่อมบำรุงเรือ	เอกสารจัดซื้อไม่ครบถ้วน	สูง (High)	อยู่ระหว่างดำเนินการ (In Progress)
กองเรือยุทธการ / โครงการฝึก	เบิกจ่ายเกินกำหนด	ปานกลาง (Medium)	แก้ไขแล้ว (Corrected)
...



การตัดสินใจที่ได้จาก Dashboard นี้

- ใช้สั่งการแก้ไขข้อบกพร่องก่อนการตรวจสอบ
- ใช้ลดความเสี่ยงในการถูกทักท้วงด้านงบประมาณ
- ใช้เตรียมความพร้อมในการชี้แจงต่อหน่วยตรวจสอบ

Dashboard การประเมินผลลัพธ์และผลการดำเนินงานจากการใช้งบประมาณ

ใช้ประเมินว่างบประมาณที่ใช้ไปสร้างผลลัพธ์ตามเป้าหมายและภารกิจหรือไม่

คำถามสำคัญในการตัดสินใจ

- งบประมาณที่ใช้ไปก่อให้เกิดผลลัพธ์ตามเป้าหมายหรือไม่
- หน่วยหรือโครงการใดบรรลุผลตามแผน
- โครงการใดควรปรับปรุงหรือทบทวน

Output vs Outcome Overview Panel

เปรียบเทียบผลผลิตและผลลัพธ์

1



งบประมาณที่ใช้
฿ 50,000 MB

2



ผลผลิต (Output)
สำเร็จ 95%

3



ผลลัพธ์ (Outcome)
ระดับสูง (85%)

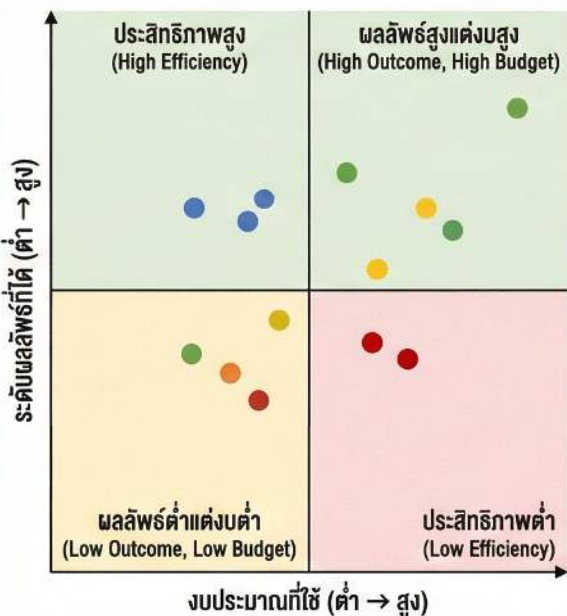
4



ระดับความสำเร็จตามแผน
90% (บรรลุเป้าหมาย)

Outcome vs Budget Efficiency Panel

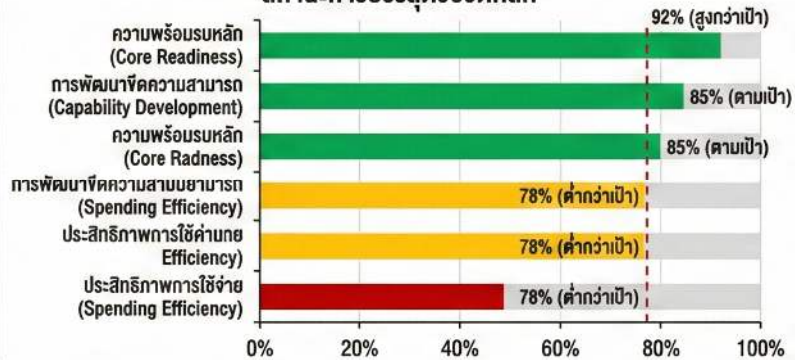
ประสิทธิภาพผลลัพธ์ต่อการใช้งบประมาณ



KPI Achievement Panel

ระดับการบรรลุตัวชี้วัดผลการดำเนินงาน

สถานะการบรรลุตัวชี้วัดหลัก



Performance by Unit / Project Panel

ผลการดำเนินงานจำแนกตามหน่วย / โครงการ

ที่	หน่วย / โครงการ	งบประมาณที่ใช้	ระดับผลลัพธ์ที่เกิดขึ้น	สถานะบรรลุเป้าหมาย
1	กองเรือยุทธการ	฿ 12,000 MB	สูงมาก (Very High)	✓
2	กองเรือยุทธการ	฿ 12,000 MB	สูงมาก (Very High)	✓
3	กองเรือยุทธการ	฿ 8,000 MB	สูงมาก (Very High)	✓
4	กองเรือยุทธการ	฿ 3,000 MB	สูงมาก (Very High)	✓
5	กองเรือยุทธการ	฿ 2,000 MB	ต่ำมาก (Below Targ)	✓
6	กองเรือยุทธการ	฿ 1,000 MB	ต่ำมาก (Below Targ)	✓

การบูรณาการข้อมูลเพื่อประเมินผลลัพธ์



การตัดสินใจที่ได้จาก Dashboard นี้

- ใช้ยืนยันความคุ้มค่าของการใช้งบประมาณ
- ใช้ทบทวนหรือยุติโครงการที่ไม่บรรลุผล
- ใช้เป็นข้อมูลประกอบการจัดทำงานงบประมาณรอบถัดไป

